

LE MALADE IMAGINAIRE



LE MALADE IMAGINAIRE

Le malade Imaginaire de Molière

Mise en scène et adaptation Alice Raingeard

Assistant Axel Raingeard

Interprétation Marion Champenois, Boris Ravaine, Alice Raingeard et Jacques Trin

Création Lumière Guillaume Rouchet

Création musicale Cyril Romoli

Création Costumes Christine Vilers

Durée estimée 1h30

Spectacle tout public à partir de 10 ans

Production Compagnie du Néant

Coproduction Centre Jean Vilar Marly le roy

Soutiens et partenariats théâtre du Donjon, La Grange théâtre Vaugarni, théâtre du SEL,
Centre culturel Jean Vilar.

Contact

Alice Raingeard

Mail : contact@cie-neant.fr

Tel prod : 06 52 27 39 42

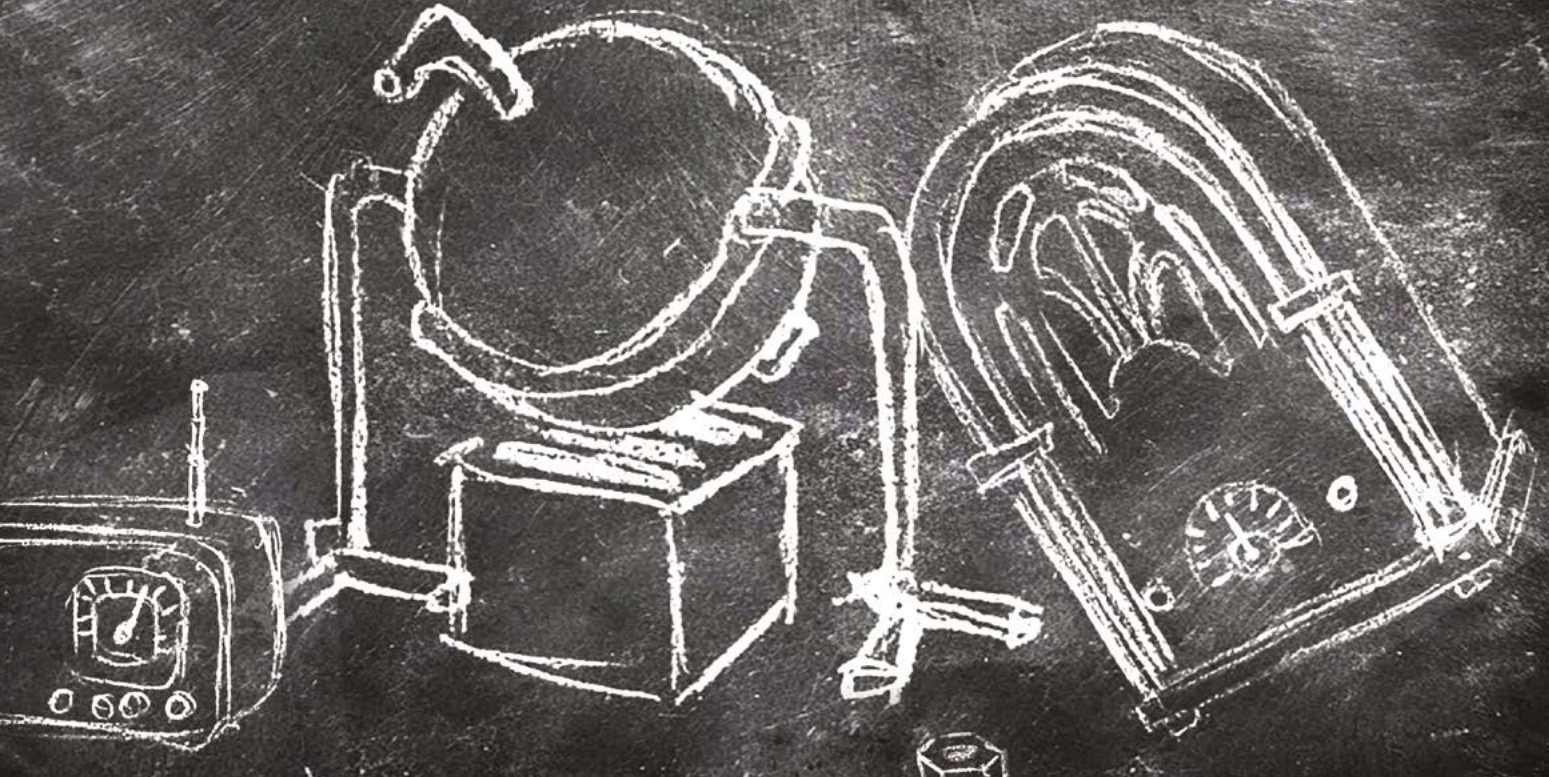


La Compagnie du Néant



Note d'intention

Comme beaucoup d'adolescents, j'ai découvert *Le Malade Imaginaire* au collège, moment charnière où l'on révisé son jugement sur l'adulte, le « sachant ». De nombreuses années plus tard, devenue metteuse en scène et intervenante artistique auprès des adolescents et jeunes adultes, je m'étonne encore de l'actualité de ce texte tant par ses problématiques que par son humour.



Le Malade Imaginaire : Satire de l'autorité et éloge de l'esprit critique

S'interroger sur le monde qui nous entoure, ouvrir les esprits et aussi les divertir, est pour moi l'essence même de mon travail d'artiste.

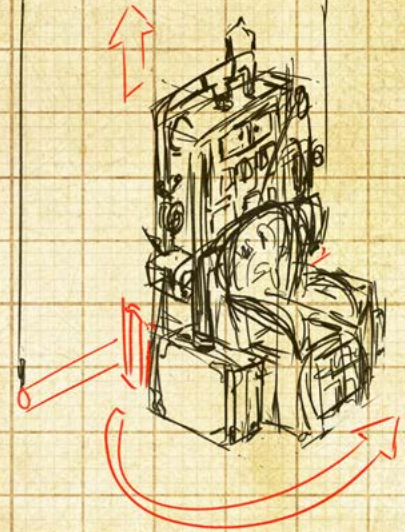
Le Malade Imaginaire s'impose alors comme une évidence.

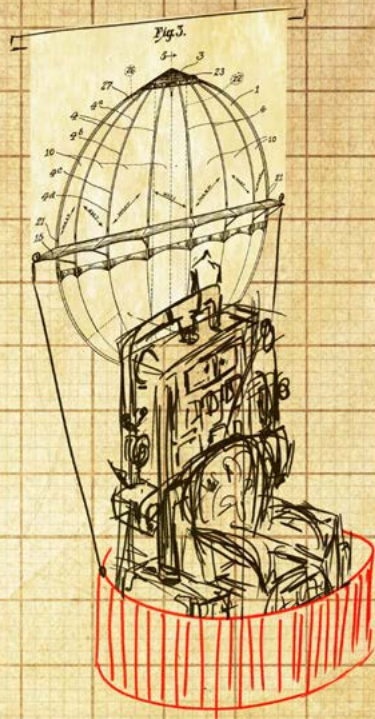
Toinette, figure de l'esprit ouvert et vif, malgré son statut de servante, ne s'en laisse pas compter. Elle est pour moi le rôle principal au même titre qu'Argan : Ils sont le duo autour duquel tourne tout un petit monde.

Comme notre servante, questionner les figures d'autorité pour ne pas devenir des pantins est l'un de mes engagements.

En se contentant de croire que le « sachant » détient la vérité, sans remettre en question ni approfondir, on s'expose au risque de devenir vulnérable à la manipulation. En perdant tout sens critique, certains personnages vont, dans cette mise en scène, jusqu'à être interprétés par des marionnettes ou de simples mannequins de couture, objets silencieux nécessitant un tiers pour les animer et les faire exister.

Ce texte a le pouvoir de dénoncer la crédulité et de dissiper l'aveuglement dont profitent ses médecins, image des manipulateurs de toutes sortes. Cette critique dans *le Malade Imaginaire* a un écho partout et en tout temps.





Elle s'applique à toutes sociétés, la nôtre aussi, sans doute un peu malade. Aujourd'hui ne sommes-nous pas encore manipulés? Par les médias, les gouvernements, les lobbies, et d'autres acteurs influents de notre société ...?

Georges Orwell et Aldous Huxley l'avaient bien compris aussi. L'autonomie individuelle et la liberté de penser sont les ennemies à abattre pour avoir un peuple qui se tient sage. Dans les classiques « 1984 » ou « le meilleur des mondes » le pouvoir les annihile et les citoyens ne s'interrogent plus et se cantonnent à suivre les directives des dirigeants. Ceux au-dessus. Ceux qui savent sûrement mieux.

Je me remémore l'injonction parentale lorsque j'ai exprimé mon désir de faire du théâtre. «Passe ton bac d'abord !» suivi d'un accord, qui semblait judicieux à l'époque. «Fais donc du théâtre, mais diplôme universitaire obligatoire.». Me voici dotée d'un baccalauréat physique-chimie et une licence en arts du spectacle. Bagage aussi lourd que son inutilité aujourd'hui. Je ne souhaite pas faire passer le message qu'il ne faut pas faire d'étude mais que : Ne pas avoir fait de grandes études ne fait pas de nous des petits Hommes !

Thomas Diafoirus, élégant et imposant dans sa tenue de médecin révèle tout son grotesque une fois le masque tombé. Il brille uniquement de sa réussite scolaire et ... de rien d'autre, à part son ridicule. Par le rire et la satire, Molière nous fait comprendre que le titre ne fait pas l'homme, et il serait dommage de l'oublier.

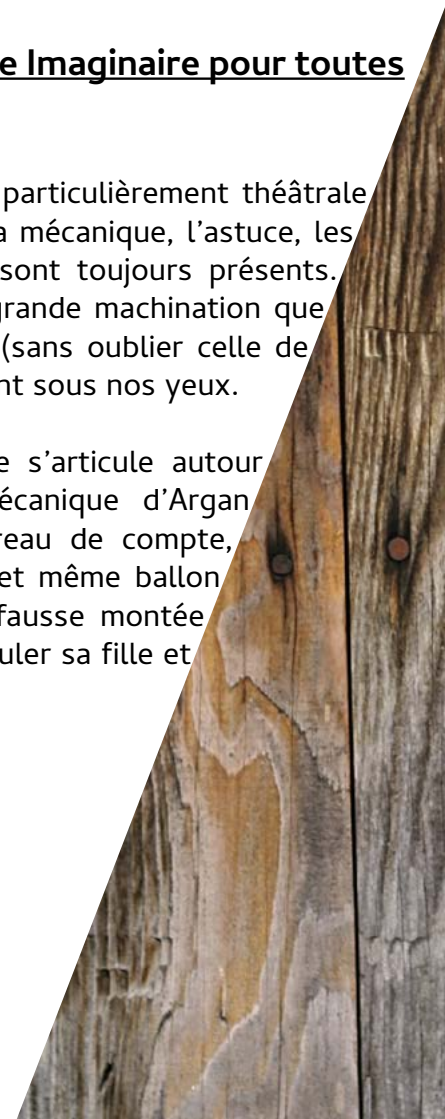
Le pouvoir du rire et l'esthétique Steampunk : Réinventer le Malade Imaginaire pour toutes les générations

Le rire, permet de capter l'attention, de briser les barrières, et de rendre les idées plus accessibles. Je suis persuadée qu'il est plus facile de faire passer un message, interroger en douceur par le rire, que de l'imposer en frappant du point sur la table. Il a la faculté de créer un lien immédiat avec l'auditoire et de rendre le message plus percutant et mémorable. Molière utilise dans cette pièce les ressources de la farce, et même de la scatologie, pour y parvenir et révéler certaines absurdités. Il réduit la médecine à des questions de transit qui visent à ridiculiser les médecins et leurs malades, et va jusqu'à leur donner des noms bien peu élogieux. Je souhaite garder et appuyer tout l'humour truculent et parfois trivial de la pièce par l'apparition d'un duo comique de nouveaux petits personnages : Dorine et Polichinelle. (Qui n'ont de petit que le nom).

L'univers du cabinet de curiosité steampunk, lieu de l'imaginaire hors du temps, accueille à merveille l'universalité de la critique proposée par Molière. On y retrouve des matériaux bruts caractéristiques de mon travail tels que le cuivre, le laiton, le bois et le

cuir. Cette esthétique particulièrement théâtrale reflète un monde où la mécanique, l'astuce, les rouages et les plans sont toujours présents. Mettant en valeur la grande machination que Dorine et Polichinelle (sans oublier celle de Toinette bien sûr) jouent sous nos yeux.

La scénographie s'articule autour du grand fauteuil mécanique d'Argan se faisant parfois bureau de compte, parfois chaise percée et même ballon dirigeable lors de sa fausse montée vers le ciel pour manipuler sa fille et sa femme.





Le steampunk est un mouvement culturel qui mêle l'esthétique et la technologie du XIXème siècle à des éléments de science-fiction

Le steampunk et le théâtre, bien qu'émanant de contextes différents, partagent un terrain commun dans leur capacité à réinventer la réalité. Ce genre très populaire, relie les jeunes amateurs de jeux vidéo comme les amoureux de littérature (Jules Vernes, Sherlock Holmes ou encore Frankenstein). *Le Malade Imaginaire* ainsi campé dans ce monde qui parle à toutes les générations, révèle que ses propos, cachés sous les fanfreluches du XVII^e siècle, restent d'une délectable modernité.

Les personnages du steampunk sont très codifiés, et j'y trouve une véritable résonance dans ma vision de la pièce.

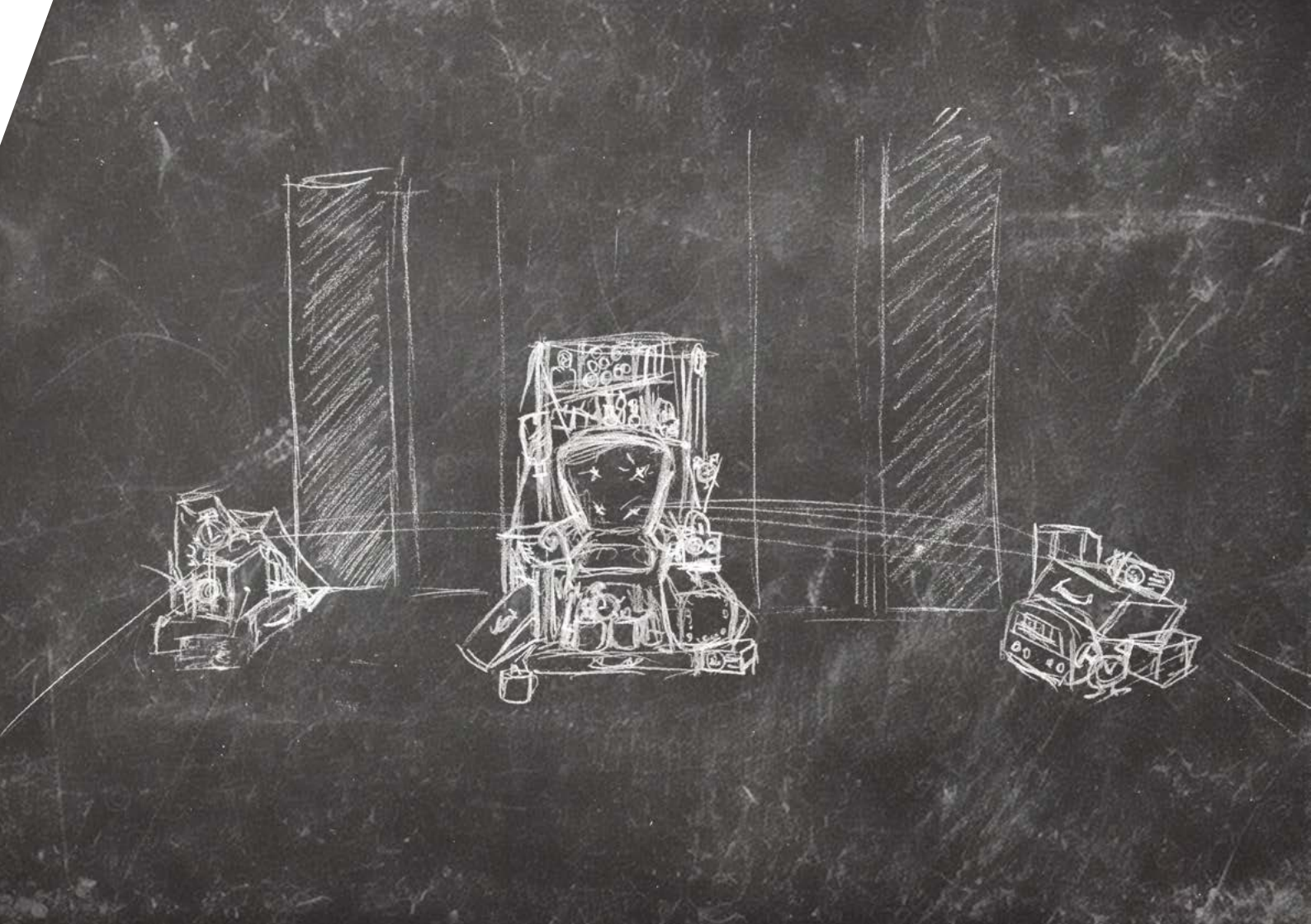
L'aristocrate, qui mène généralement une vie oisive et qui est libre de ses actes, qu'il soit méchant ou gentil, égoïste ou philanthropique : notre Argan.

Le scientifique Il peut s'agir d'un biologiste, d'un spécialiste du nucléaire, ou d'un médecin (plus particulièrement le médecin la peste) : Les Diafoirus.

Le pirate, voleur au grand cœur, qui pilote très souvent un véhicule à vapeur ou un dirigeable : notre rebelle Toinette.

Et les aventuriers, avides de découvertes et déterminés à explorer de Nouveaux Mondes : Dorine et Polichinelle.





Polichinelle et Dorine : Les nouveaux Maîtres du jeu !

Dans toutes ses pièces et *Le Malade Imaginaire* n'y réchappe pas, Molière a fait de ses valets des raisonneurs. Ils sont capables d'ourdir des plans complexes, alors que la tradition faisait souvent des servantes des potiches. C'est pourquoi j'ai pris la liberté d'intégrer deux personnages de servants, Polichinelle et Dorine.

Polichinelle existant déjà dans les intermèdes de notre comédie ballet, et se battant avec ferveur contre des violons, et Dorine l'inégalable impertinente du *Tartuffe*. Deux personnages aux caractères bien trempés et représentatifs de l'univers de l'auteur. Tous deux vont créer l'histoire, sous nos yeux (avec le regard complice des spectateurs), marionnettistes des personnages pour mieux manipuler Argan. Créateurs, au point de monter eux -même le décor de cette mascarade dans une nouvelle scène d'exposition, et de se grimer pour interpréter de nombreux rôles. Ces deux complices qui se jouent de tous.tes, interviennent entre chaque acte, afin de retrouver le rythme initial de cette comédie ponctuée à la base d'intermèdes dansés et chantés. Cassant le quatrième mur, en interagissant directement avec le spectateur, et ayant le pouvoir d'arrêter et modifier l'histoire, ils instaurent une

complicité significative avec le public.

La manipulation menée par nos deux compères, permet d'accentuer les moqueries du malade et des médecins, et de continuer dans le sens de la pièce, sous en modifier le texte. Car rester proche de l'auteur et ne pas dénaturer la pièce reste un de mes crédos.

Le théâtre dans le théâtre est caractéristique du *Malade Imaginaire*. Toinette se mettant en scène en médecin, ou encore la mort simulée d'Argan. Et nos deux valets permettent de doubler cette mise en abyme. J'aime que le théâtre soit à vue, ouvert à tous, que le spectateur ait accès (ou lui faire croire) aux coulisses et à la matière brute de la création.

Voltaire écrivait : « L'art de la médecine consiste à distraire le malade pendant que la nature le guérit. » Alors pourquoi ne pas utiliser le théâtre pour distraire la société tout en la guérissant ?

Résumé

Polichinelle et Dorine, deux valets fripons, décident de monter une comédie qui révèle l'absurdité de certains maîtres. En complicité avec le public, ils installent eux-mêmes le décor de ce qui va se dérouler sous nos yeux :

Argan est un hypocondriaque obsessionnel qui souhaite marier sa fille, Angélique, à un médecin complètement ridicule nommé Thomas Diafoirus. Toutefois, Angélique est amoureuse de Cléante, un jeune homme bien plus charmant !

En parallèle, Béline, la seconde femme d'Argan, a pour objectif de voler la fortune de son mari. Mais c'est sans compter sur les nombreuses interventions de nos deux complices et de Toinette, la servante rusée et dévouée d'Argan, qui font émerger la vérité sur tous les personnages au fur et à mesure de l'histoire.

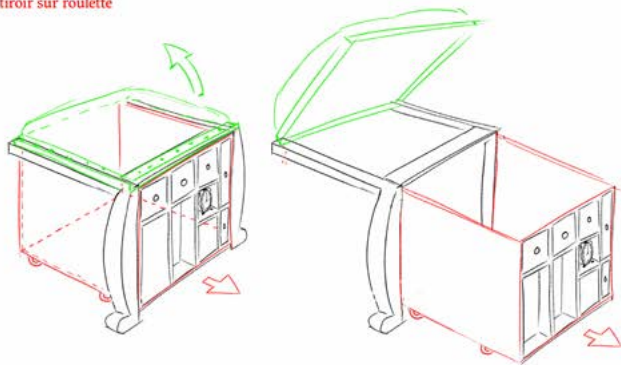
Cette mascarade, campée dans un univers Steampunk, invite le public à se rendre complice d'ingénieux stratagèmes visant à faire tomber les masques.

Mécanismes étranges et curiosités pourraient bien receler de surprises inattendues...

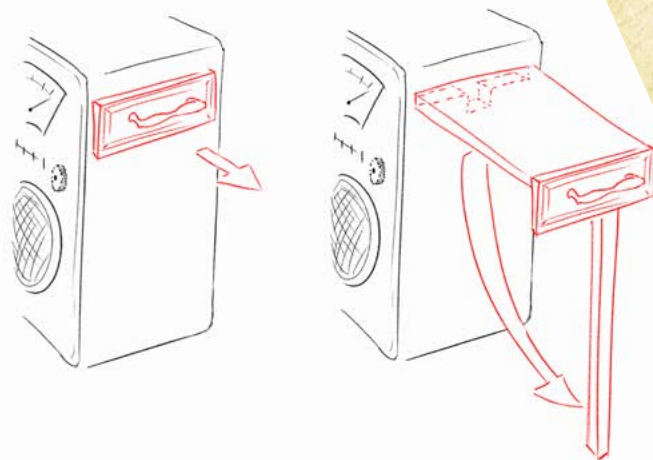
La scénographie

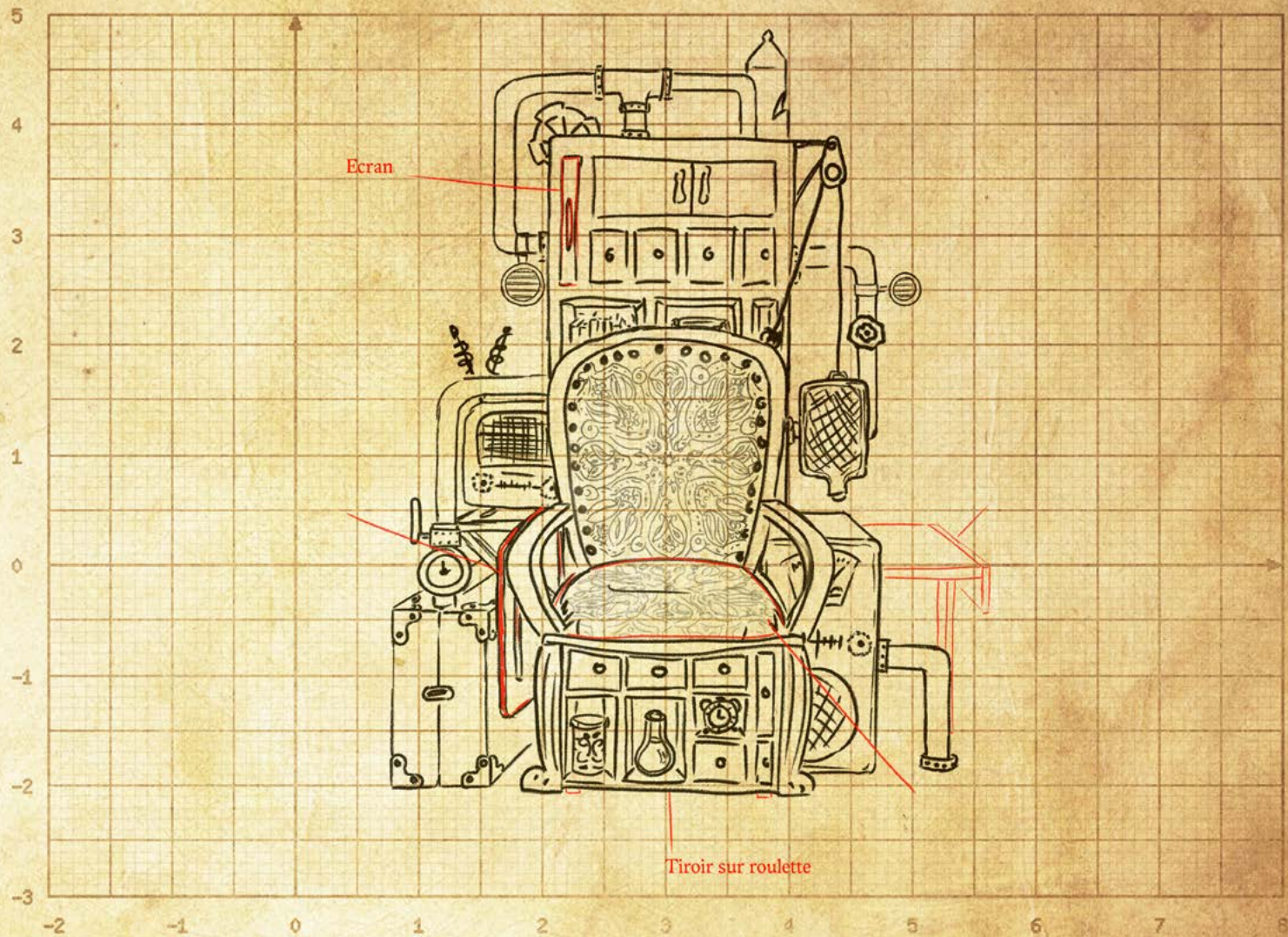
L'histoire se situe dans cet univers particulier. Cinq pans de tissu seront montés par les personnages grâce à un système de poulies au début de la pièce en fond de plateau. Et un fauteuil aux multiples possibilités techniques (lumières, fumée, tiroirs et autres astuces escamotables). De part et d'autre, des valises en cartons cachant de nombreux secrets, ainsi que des radios vintage empilées, tel un muret, transformées en lampes afin de pouvoir créer un jeu de lumière sortant du décor lui-même.

Assise couvercle & tiroir sur roulette



Assise escamotable





Les costumes

Les costumes ont une part importante dans la mise en scène, avec les codes de cet univers si particulier. Dorine et Polichinelle, fil rouge de notre histoire, sont coiffés de casque et lunettes d'aviateur traditionnel qui est le personnage omniprésent de cette culture. Le costume de médecin de la peste, symbole même de celle-ci, représente le caractère corrompu et décadent de cet univers.



Toinette



Polichinelle



Diafoirus



L'équipe



Alice Raingard

Metteuse en scène/comédienne

Dorine, Angélique...

Alice joue en tant que comédienne sous la direction de nombreux metteurs en scène et dans des spectacles de genres et styles différents. Vivre nos promesses de J.Bellorini ou. Dames et Donne, Daphnis et Chloé, Deux Sœurs ou la tragique histoire d'Antigone et Ismène et Un Sommeil de Plomb sous la direction de Guillaume de Moura. Elle joue également dans plusieurs spectacles Jeune Public : Les fables font leur cirque, Les contes de la rue Broca mis en scène par C.Hallak ; Tom porté par le vent de N.Arnstarm. Elle fait aussi partie de la Troupe Régional de Pays de la Loire et joue de nombreux spectacles mis en scène par Camille de la Guillonnière, et de la Compagnie Cavalcade avec Sylvia Bruyant. Après avoir été assistante

à la mise en scène pendant de nombreuses années, elle s'essaye d'abord à la direction de petites formes puis met en scène Andersen! qui recevra le prix du meilleur spectacle jeune public par Avignon à l'unisson au Festival d'Avignon 2022.



Marion Champenois

Comédienne
Toinette



Boris Ravaine

Comédien
Argan



Jacques Trin

Comédien
Polichinelle, Cléante, Thomas Diafoirus ...



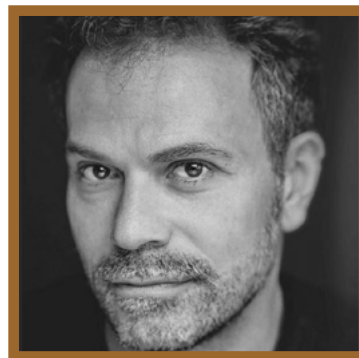
Axel Raingeard

Assistant mise en scène



Guillaume Rouchet

Création lumière



Cyril Romoli

Création musicale

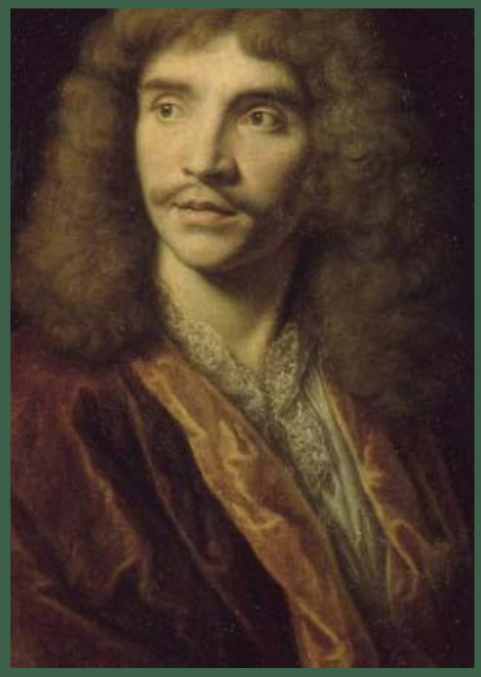


Christine Vilers

Costumière

Molière

Auteur



Petit-fils et fils de maîtres tapissiers du roi, Jean-Baptiste Poquelin naît le 15 janvier 1622. Après avoir étudié chez les jésuites, il suit des études de droit. Mais sa passion pour le théâtre est plus forte que tout et, en 1643, il fonde l'illustre-Théâtre avec la comédienne Madeleine Béjart. Sous le nom de Molière, et en compagnie de sa troupe de comédiens, il joue tout d'abord à Paris. Puis se produit ensuite en province. Après treize années à sillonner la France, Molière et ses comédiens regagnent Paris en 1658. Ils reçoivent alors la protection de Philippe d'Orléans. Il écrit et joue farces et comédies-ballets (notamment avec le musicien Lully), mais il excelle surtout dans l'écriture et la mise en scène de comédies grinçantes et féroces. Cependant, malgré son génie et la protection du roi, Le Tartuffe

(1664) et Dom Juan (1665) sont interdites de représentation. S'il résiste aux cabales, sa santé défailante a finalement raison de lui. Le 17 février 1673, Molière meurt quelques heures après avoir donné sa dernière représentation du Malade imaginaire.

La compagnie du Néant

Après 15 ans de codirection de la compagnie l'Air de Rien (Versailles), la compagnie du néant est un recommencement pour Alice Raingard, un projet artistique plus personnel pour explorer de nouveaux horizons.

Ce rassemblement d'artistes est né de l'envie de jouer ensemble, de partager sur de nouveaux projets ce même amour de la scène qui les lie déjà depuis des années.

Cette compagnie, addition de talents, d'imaginaires et de fantaisies, s'est tournée en premier lieu vers le jeune public avec la création d « Andersen ! ».

Cette pièce à partir de 6 ans qui mélange les contes d'Andersen et sa biographie avec plus de 70 représentations sur le territoire national entre 2022 et 2025, remporte un vif succès, et le prix du meilleur spectacle jeune public lors du festival d'Avignon 2022.

Aujourd'hui la compagnie a pour vocation de s'adresser à un public moins jeune. Adolescent, et adulte, avec un univers qui leur parle plus spécifiquement, mais en gardant notre ligne artistique

:

Un théâtre à vue, dans un joyeux bric-à-brac, et qui sous son apparente simplicité regorge de secrets.

La Compagnie s'attache à proposer un théâtre à la fois original et respectueux des textes, accessible à tous, avec une dimension véritablement populaire dans toute la noblesse du

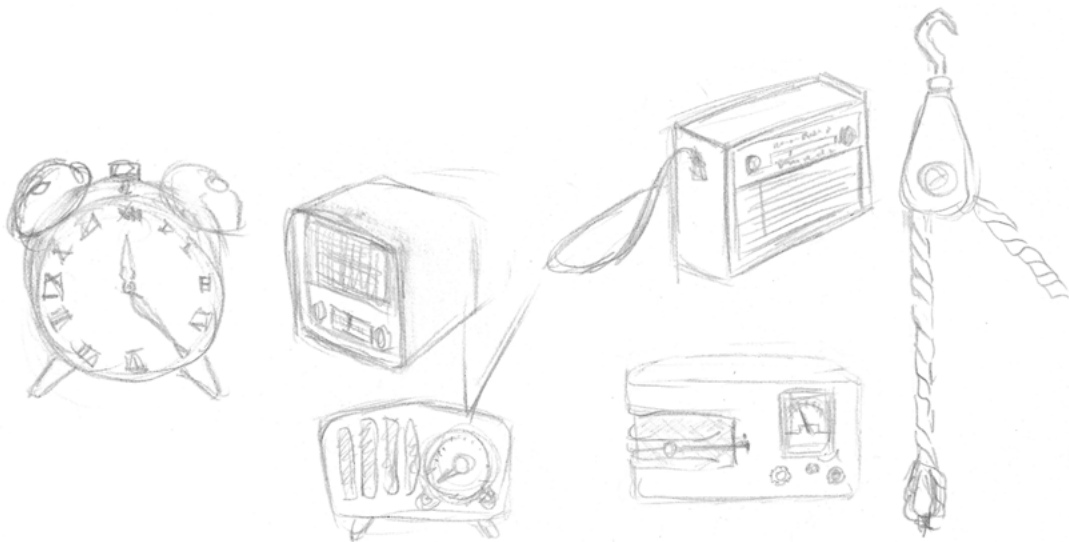
terme.

« Le Néant n'a point de centre, et ses limites sont le Néant. »

Léonard de Vinci

Médiation culturelle

Le malade imaginaire est au programme des cycles 3, 4 & secondaire
Nous proposons un variétés d'actions culturelle en lien avec le spectacle que vous pourrez
retrouver sur notre site internet ou [ICI](#)





Création début 2026

Planning prévisionnel de création

- 3 semaines de résidence en 2025
- 3 semaines de résidence en 2026
- création février/mars 2026

Nos besoins

recherche de résidences
et 18 000€ en coproductions

Budget prévisionnel de production

50 000€

Besoins techniques

Matériel lumière minimum

- 1 rampe de lumière
- 12 PC 1kw
- 2 découpes Robert Juliat 614 Sx
- 1 lumière noire
- 2 F1
- Gélatines : L017, L151, L201, L202, L205, L724, #119, #1
- 18 circuits min

Matériel son

Régie :

- 1 console son numérique
- 2 DI avec câble mini-jack

Diffusion :

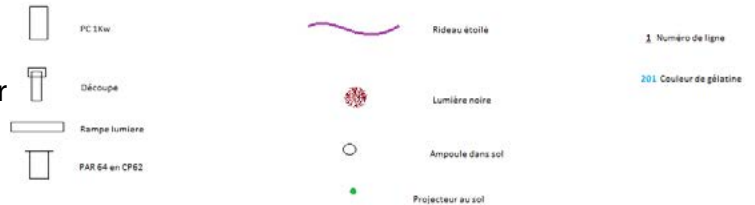
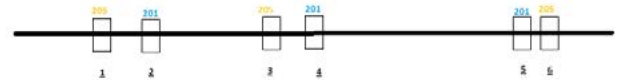
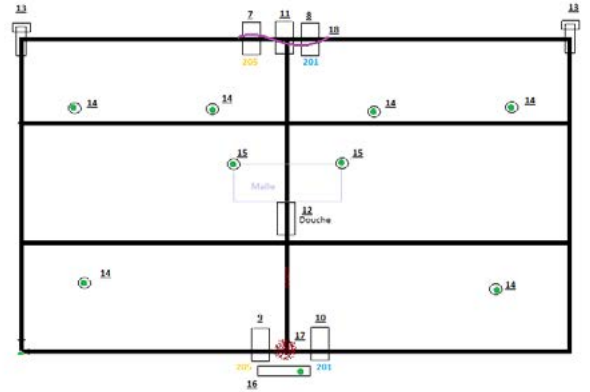
- Système façade de qualité (L'Acoustics, APG, Nexo, Amadeus, etc.) et adapté à la salle.

Plateau

- Taille du plateau : 8m d'ouverture x 6m de profondeur
- Hauteur sous perches ou obstacle : 4m
- Fond de scène noir

Matériel

machine a fumée





La Compagnie du Néant

Compagnie du Néant

06 52 27 39 42 – contact@cie-neant.fr – Siret : 880 914 577 00031

Licences : D-2020-001067/D-2020-001068

Adresse du siège : 19 rue Coursimault 45100 Orléans

Adresse de correspondance : 11 boulevard de la liberté 93260 Les Lilas